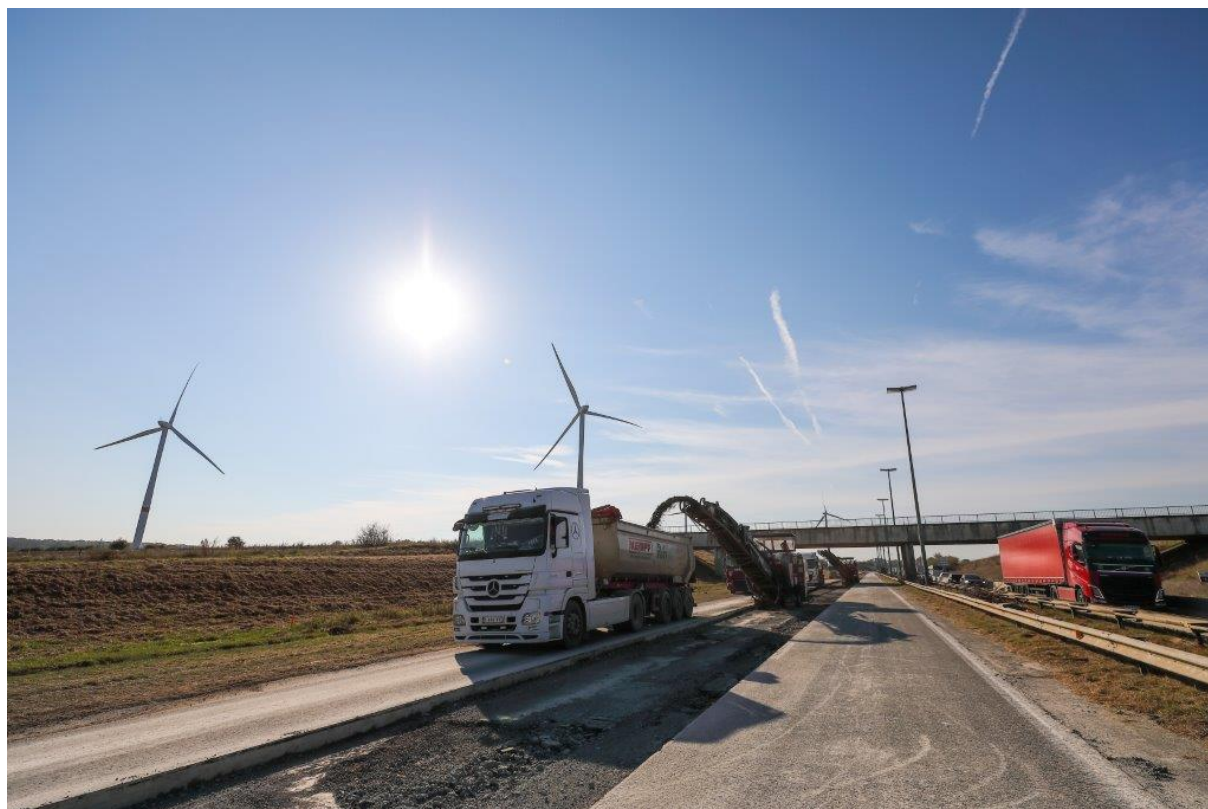


E25-E411/A4 - Chantier Arlon – Sterpenich : Bilan et perspectives

8 novembre 2018

Le chantier avance très bien avec des opérations de jour, de nuit et de week-end, avec la présence de plus d'une cinquantaine d'ouvriers par jour. Suite à des réparations conséquentes supplémentaires à réaliser au niveau du béton armé continu de l'autoroute, il ne sera toutefois pas possible de clôturer le chantier avant l'arrivée des conditions hivernales. Toutes les mesures possibles seront prises pour améliorer la mobilité pendant cette période hivernale : dès la mi-décembre, vers Bruxelles on circulera à nouveau selon des conditions habituelles (120 km/h) et vers le Luxembourg, deux voies seront disponibles avec une vitesse réduite. Des opérations se poursuivront l'hiver avant la dernière ligne droite sur autoroute dès le retour des conditions météorologiques favorables.



Bilan et imprévu

Sur l'entièreté du tronçon :

- le béton armé continu à réparer a été démolé et évacué (démolition de jour suite au bruit important et évacuation de nuit), les opérations de ferrailage ont été réalisées (370 tonnes d'acier relié manuellement) ;



- alors qu'environ 10.000 m² de réparations de béton armé continu étaient initialement prévues, ce sont finalement près de 25.000m² de béton armé continu qui doivent être traités. Ces dégradations conséquentes n'ont pu être détectées avant d'ouvrir la structure. Elles se situent sur le tronçon Weyler-Sterpenich (cf. ci-dessous).

Sur le tronçon Arlon-Weyler, d'environ 4,7 kilomètres :

- les réparations de béton armé continu, localisées, ont presque entièrement pu être réalisées sur la voie lente et la voie rapide ;
- les 8 zones de refuge situées sur ce tronçon seront achevées vers le 30 novembre. Pour rappel, ces zones d'environ 150 mètres nécessitent des opérations de terrassement (1.000 m³ par zone, soit 2.000 tonnes), des déplacements d'impétrants et de fibre optique, ainsi que le placement de filets d'eau. Elles doivent également être protégées par des murs de soutènement

d'environ 5 mètres de haut, composés chacun d'environ 200 blocs de type « Lego ». Certaines de ces zones sont également équipées d'une zone « technique », à laquelle sont raccordées la fibre optique et le cuivre, afin de connecter les futurs équipements du projet de covoiturage.

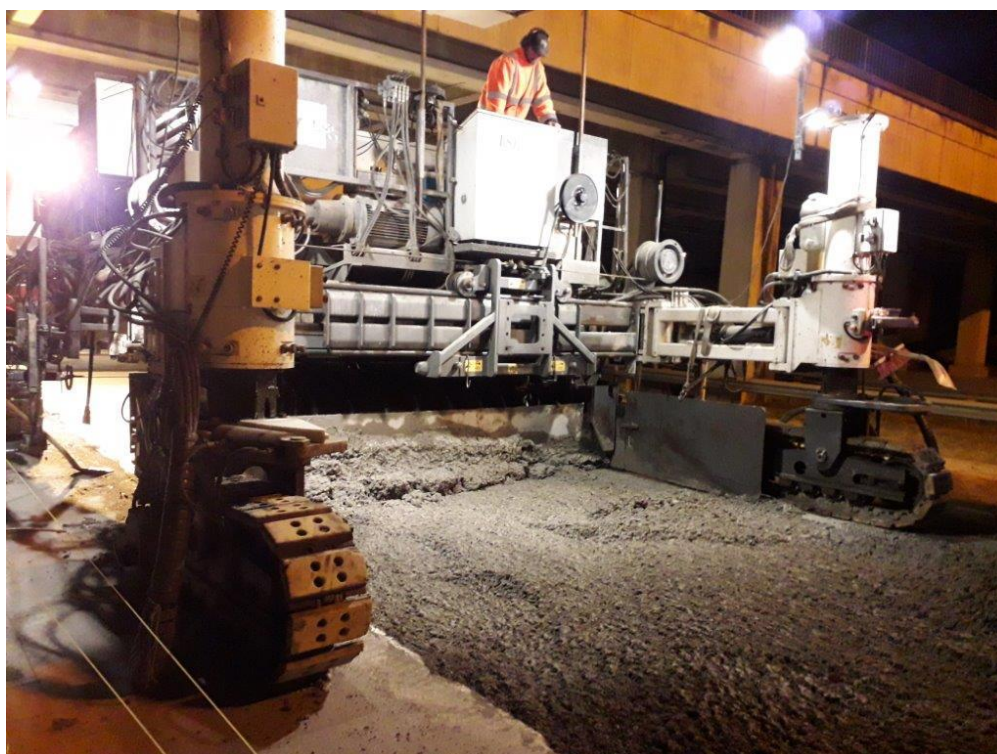


Sur le tronçon Weyler-Sterpenich, d'environ 6,7 kilomètres :

- comme expliqué ci-dessus, c'est finalement une dalle de béton armé continu de plus de 6,5 km de long qui doit être entièrement démolie et remplacée sous la voie lente du tronçon Weyler-Sterpenich, nécessitant une réorganisation complète du chantier puisqu'initialement seules des réparations ponctuelles étaient prévues.

Depuis le 22 octobre dernier, ce sont en moyenne 30 à 40 camions par jour qui se succèdent pour couler cette immense dalle, de 13h à minuit, la matinée étant consacrée à d'autres travaux en zones de refuge et techniques entre Arlon et Weyler. D'ici ce vendredi 9 novembre, cette dalle devrait être entièrement coulée puisque la météo semble favorable. Près de 30 jours de prise de béton seront alors nécessaires avant de pouvoir circuler sur cette dalle. Pendant ce temps, les équipes s'attèleront à effectuer des réparations localisées sur la voie rapide à laquelle elles n'ont pas pu accéder pendant que le travail se concentrait sur la voie lente. Ces réparations localisées nécessitent un autre type de béton

à prise plus rapide. L'objectif est donc de coordonner la prise du béton de la dalle de 6,5 km et les réparations en voie lente ;



- le travail portant sur les 14 zones de refuge situées sur cette zone vient de commencer car il était impossible d'y accéder pendant le travail en voie lente.

Des opérations qui se poursuivront en hiver...

Pendant la période hivernale, le travail se poursuivra lorsque cela s'avère possible en réduisant la circulation à une seule voie vers le Luxembourg **en dehors des heures de pointe**. Les opérations porteront sur les zones de refuge, ainsi que sur les zones techniques. Le revêtement de la bande d'arrêt d'urgence sera démolí et préparé (drainage et renforcements locaux) par tronçon sur toute la longueur du chantier pour recevoir les nouvelles couches de revêtement dès le retour de conditions météorologiques favorables. Il n'était pas possible de travailler en bande d'arrêt d'urgence pendant les terrassements des zones de refuge.



En 2019, au retour des conditions météorologiques favorables...

La pose des couches de roulement devra avoir lieu sur toute la largeur de l'autoroute, depuis la voie rapide, jusqu'à la bande d'arrêt d'urgence et les zones de refuge. Les marquages devront aussi être réalisés. Ces opérations représentent environ **un mois de travail continu qui devra avoir lieu au retour de conditions météorologiques favorables sur une période suffisante**. Les conditions de circulation sont à l'étude pour assurer la meilleure mobilité pendant cette dernière phase sur autoroute.

Des fermetures ponctuelles d'échangeurs auront lieu en 2019 pour procéder à ces poses, elles seront communiquées notamment sur le terrain via des panneaux à messages variables. Des réunions auront lieu avec les commerçants situés à proximité de ces échangeurs.

L'objectif est de clôturer l'entièreté du chantier dans le courant du mois **d'avril 2019**.

Un chantier bien nécessaire...

Ce chantier a démarré le 25 septembre dernier, après une semaine de travaux préparatoires. Ce chantier vise à réhabiliter le revêtement de l'autoroute E25-E411/A4 entre Arlon et Sterpenich uniquement sur les voies vers le Luxembourg.

Concrètement, ces travaux permettent :

- La réhabilitation du revêtement entre Arlon et Sterpenich, soit sur environ 11 kilomètres, uniquement en direction du Luxembourg
- La réhabilitation de toutes les bretelles des différents échangeurs présents sur ce tronçon (après ouverture de l'autoroute totalement réhabilitée)
- La réfection du parking des aires de Hondelange et de Sterpenich (en fin de chantier)

L'autoroute qui n'avait plus été réhabilitée **depuis 30 ans** nécessitait un sérieux lifting. Le béton armé continu endommagé sera réparé. Cette portion d'autoroute est fréquentée chaque jour en moyenne par environ 40 000 véhicules dont 10 000 poids lourds dans chaque sens.

Vers un projet pilote de covoiturage

Au-delà de la nécessaire réhabilitation de l'autoroute, ce chantier permet de réaliser divers aménagements sur la bande d'arrêt d'urgence en vue de favoriser le covoiturage. Un projet pilote sera mis en place en direction du Luxembourg et devrait se poursuivre au-delà de la frontière puisqu'un accord de principe a été conclu en ce sens entre le Ministre wallon de la Mobilité et son homologue luxembourgeois.

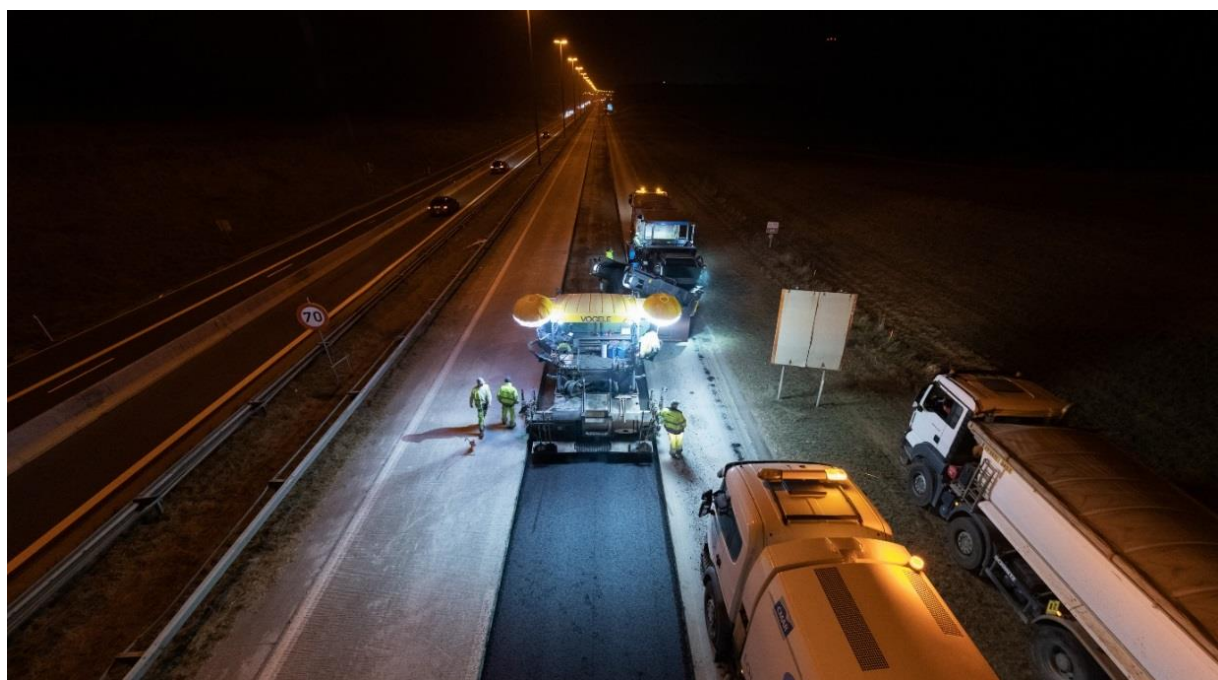
Concrètement, la bande d'arrêt d'urgence pourra être empruntée en cas d'embouteillage, avec une vitesse maximale autorisée de 50 km/h, par tout véhicule comprenant au minimum 3 personnes (conducteur compris) à son bord. Des dispositifs placés le long de l'autoroute permettront de vérifier que cette consigne est bien respectée. Ils permettront également à la police de sanctionner les contrevenants.

22 zones de refuge de 150 mètres sont notamment réalisées tout au long de ce tronçon afin de permettre aux véhicules en détresse de pouvoir continuer à se mettre en sécurité lors de l'utilisation de la bande d'arrêt d'urgence. Le projet sera évalué par la suite.

Concernant la création de parkings de covoiturage, il faut tout d'abord souligner que les usagers qui emprunteront le projet pilote ne démarreront pas à l'endroit même de la bande de covoiturage. Il est donc important de développer un peu partout en Wallonie les offres de parking de covoiturage et c'est bien à cela qu'œuvrent en continu la SOFICO et la Wallonie. Au-delà des 2.000 places de parking spécifiquement dédiées au covoiturage existant déjà sur l'ensemble du territoire wallon, l'administration et la SOFICO étudient actuellement les projets de parkings de covoiturage supplémentaires

à retenir sur toute la Wallonie pour les années à venir dans le cadre de l'élaboration du futur Plan wallon d'investissement.

Ce chantier représente un budget de **12 650 000 € HTVA** financé par la SOFICO. Ces travaux sont réalisés en collaboration avec le partenaire technique de la SOFICO : le SPW Infrastructures.



Des photos du chantier peuvent être téléchargées via ce lien : <https://we.tl/t-hM6vMEItNq>

Les médias qui désirent réaliser une interview sur place peuvent se rendre ce jeudi 8 novembre à 14H à la baraque de chantier, derrière l'AC restaurant en direction du Luxembourg.

Contact : Héloïse WINANDY | Porte-parole de la SOFICO | +32 495 28 43 46 | +32 42 31 67 39 | heloise.winandy@sofico.org

Retrouvez-nous sur  et 